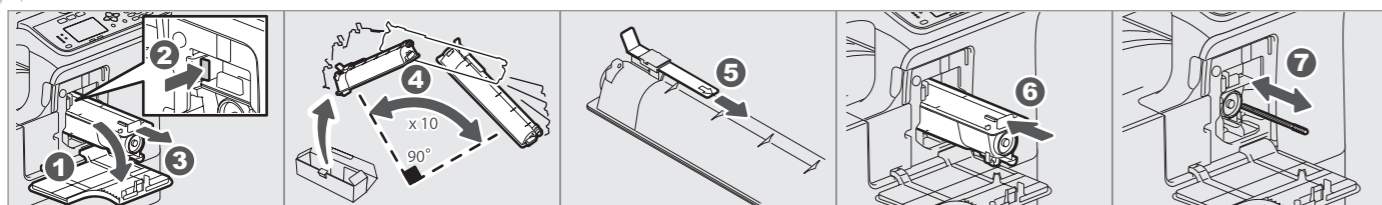


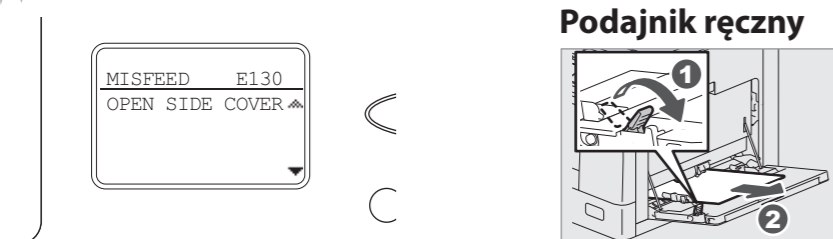
## Pusty toner

Podręcznik użytkownika: Rozdział 7

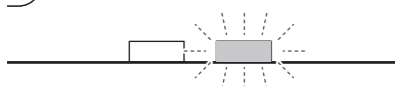


## Zacięcie papieru

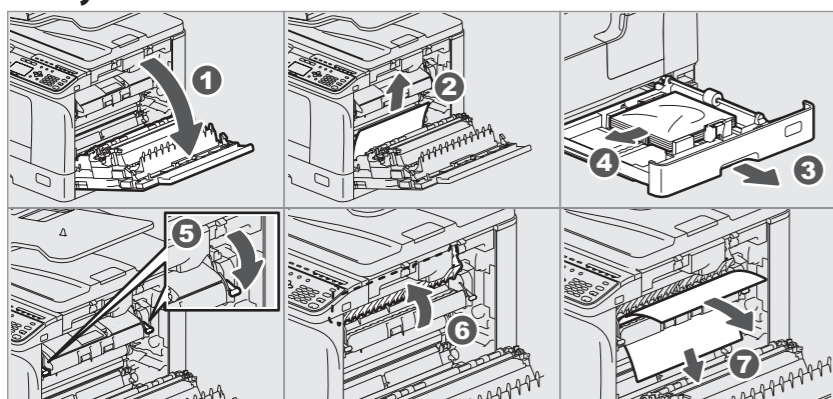
Podręcznik użytkownika: Rozdział 7



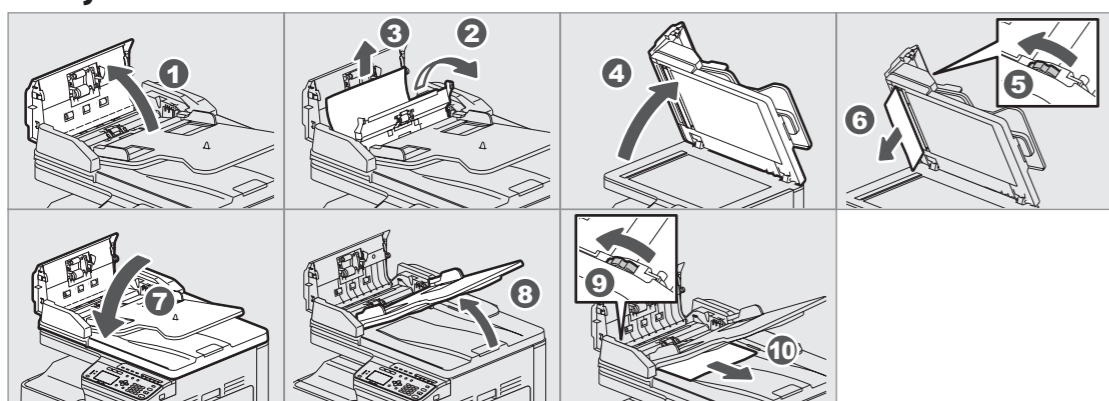
## Podajnik ręczny



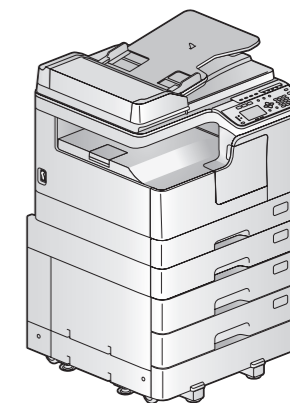
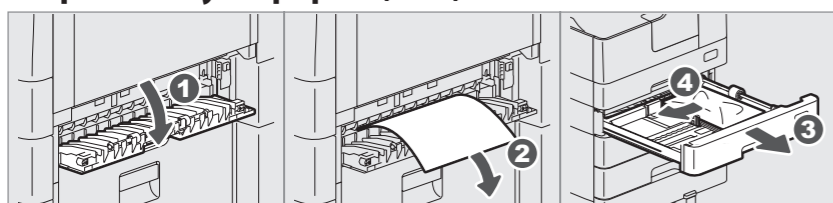
## Pokrywa boczna



## Podajnik RADF



## Zespół kasety na papier (PFU)



# Szybki przewodnik

W tym podręczniku zawarto informacje o elementach, sposobie przygotowania urządzenia, podstawach obsługi oraz rozwiązywaniu problemów. **Przed użyciem urządzenia należy zapoznać się z treścią dokumentu Zasady bezpieczeństwa (w formie drukowanej).** Na dysku DVD dołączonym do urządzenia znajdują się podręczniki użytkownika (plik PDF).

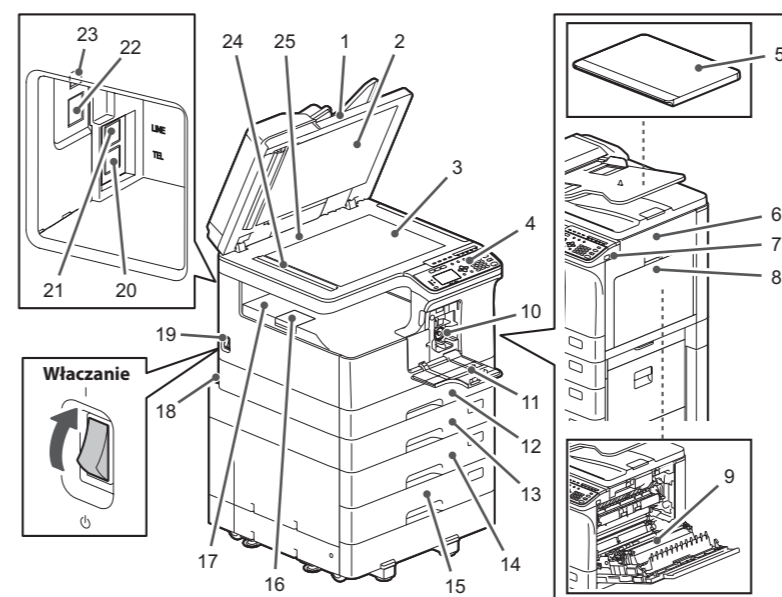
## Znaki towarowe

Nazwy firm i nazwy produktów przedstawione w tym przewodniku są znakami towarowymi odpowiednich firm.

## Opis elementów

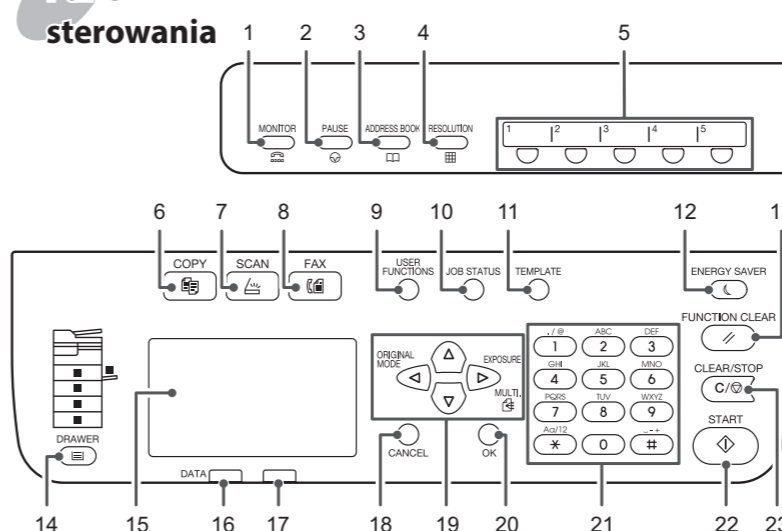
### Sprzęt

Podręcznik użytkownika: Rozdział 1



- |   |                                     |
|---|-------------------------------------|
| 1. Automatyczny podajnik dokumentów z odwracaniem arkuszy (RADF)* | 14. Podstawa z podajnikiem papieru* |
| 2. Arkuszy dociskowy  | 15. Moduł kasety*                   |
| 3. Szyba ekspozycyjna   | 16. Blokada wyjścia papieru         |
| 4. Panel sterowania   | 17. Taca odbiorcza                  |
| 5. Pokrywa szyby*   | 18. Gniazdo zasilania (z tyłu)      |
| 6. Pokrywa boczna   | 19. Wyłącznik zasilania             |
| 7. Port USB   | 20. TEL*                            |
| 8. Podajnik ręczny  | 21. LINE*                           |
| 9. Moduł automatycznego duplexu                                   | 22. Złącze interfejsu sieciowego    |
| 10. Pojemnik z tonerem  | 23. Złącze USB (4-stykowe)          |
| 11. Pokrywa przednia  | 24. Obszar skanowania               |
| 12. Kaseca  | 25. Skala oryginału                 |
| 13. Zespół kasety na papier (PFU)*                                |                                     |

### Panel sterowania



- |   |   |
|---|---|
| 1. MONITOR* (MONITOR)                   | 12. OSZCZĘDZANIE ENERGII (ENERGY SAVER) |
| 2. PAUZA* (PAUSE)                       | 13. KASOWANIE FUNKCJI (FUNCTION CLEAR)  |
| 3. KSIĄŻKA ADRESOWA* (ADDRESS BOOK)     | 14. KASETA (DRAWER)                     |
| 4. ROZDZIELCZOŚĆ* (RESOLUTION)          | 15. Ekran LCD                           |
| 5. Jednodotykowy* (One Touch)           | 16. DANE (DATA)                         |
| 6. KOPIA (COPY)                         | 17. Alarm                               |
| 7. SKAN (SCAN)                          | 18. ANULUJ (CANCEL)                     |
| 8. FAKS (FAX)                           | 19. Δ▽◀▶                                |
| 9. FUNKCJE UŻYTKOWNIKA (USER FUNCTIONS) | 20. OK                                  |
| 10. STATUS ZADANIA (JOB STATUS)         | 21. Klawisze numeryczne                 |
| 11. SZABLON (TEMPLATE)                  | 22. START                               |
|   | 23. CZYŚĆ/STOP (CLEAR/STOP)             |

\* Opcjonalne

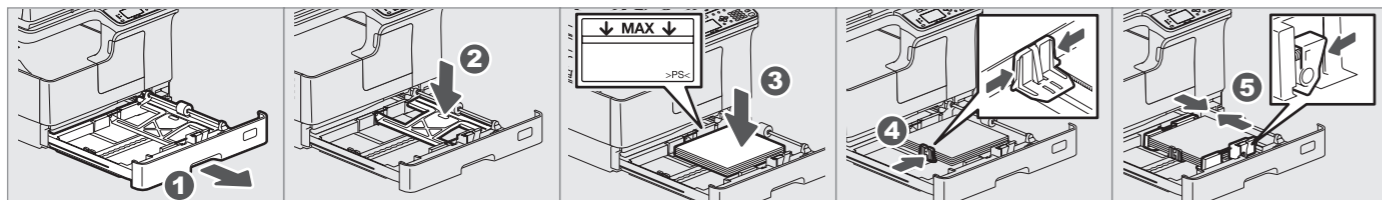
Przed użyciem ▶

# Przed użyciem

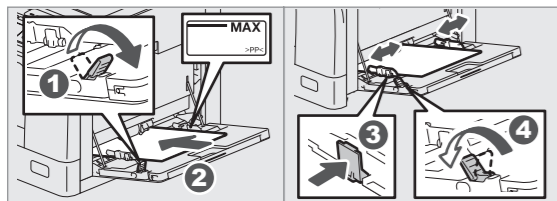
## Wkładanie papieru

Podręcznik użytkownika: Rozdział 1

### Kaseta



### Podajnik ręczny



**Aby ustawić rozmiar papieru w kasecie**  
Podczas wkładania papieru do kasety wyświetlany jest komunikat. Postępuj zgodnie z instrukcjami wyświetlanymi na ekranie, aby ustawić rozmiar papieru. (Jeżeli funkcja „OKNO PODRĘCZNE” (POP UP) jest ustawiona na „MOŻLIWE” (ENABLE)).

## Instalacja sterownika

Podręcznik instalacji oprogramowania: Rozdział 2

Użyj instalatora z dysku DVD, aby zainstalować sterownik.

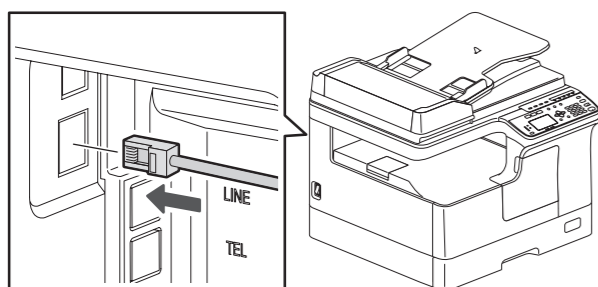
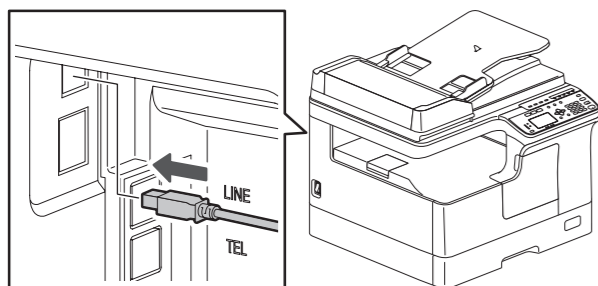
Do instalacji sterownika wymagane są uprawnienia administratora.

### Informacje dotyczące instalacji przy użyciu instalatora

- Zamknij wszystkie uruchomione aplikacje.
- Jeżeli instalator nie zostanie automatycznie uruchomiony, wyświetl zawartość dysku DVD i kliknij dwukrotnie ikonę Setup.exe.

## Podłączanie komputera

Przed zainstalowaniem sterowników podłącz urządzenie do komputera przy użyciu kabla USB lub sieciowego.



## Korzystanie z instalatora

1. Zamknij wszystkie uruchomione aplikacje.
2. Upewnij się, że urządzenie jest włączone.
3. Włóż dysk DVD do napędu komputera.
4. Dwukrotnie kliknij na plik „Setup.exe”.
5. Postępuj zgodnie z instrukcjami wyświetlanymi na ekranie.

Funkcje drukarki i skanera są dostępne.

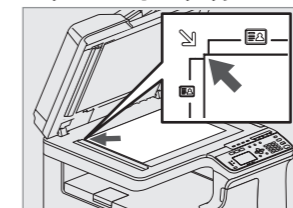
# Podstawy obsługi

## Kopiarka

Podręcznik użytkownika: Rozdział 2

1. Połóż oryginały.

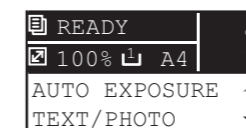
### Szyba ekspozycyjna



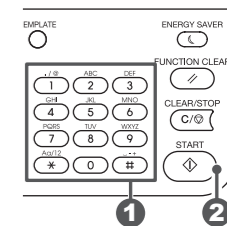
### Podajnik RADF



2. Naciśnij przycisk [KOPIA] (COPY) i ustaw opcje kopiowania.



3. Wprowadź liczbę kopii za pomocą klawiatury numerycznej 1, a następnie naciśnij przycisk [START] 2, aby rozpocząć kopiowanie.



**Aby zatrzymać kopiowanie**  
Naciśnij przycisk [CZYŚĆ/STOP] (CLEAR/STOP).

**Aby skasować ustawienia i zawartość ekranu LCD po kopiowaniu**  
Naciśnij przycisk [KASOWANIE FUNKCJI] (FUNCTION CLEAR).

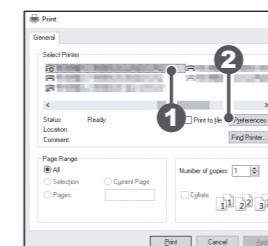
**Klawisze skrótu**  
Naciśnij przycisk <: „TRYB ORYGINAŁU” (ORIGINAL MODE)  
Naciśnij przycisk >: „EKSPOZYCJA” (EXPOSURE) (Europa i Ameryki), „KARTA ID” (ID CARD) (poza Europą i Ameryką)

## Drukarka

Podręcznik użytkownika: Rozdział 3

1. Z menu [Plik] (File) aplikacji wybierz polecenie [Drukuj] (Print).

2. Wybierz drukarkę 1, a następnie kliknij przycisk [Właściwości] (Preferences) 2.



3. Ustaw opcje drukowania, a następnie przycisk [OK].
4. Kliknij przycisk [Drukuj] (Print) ([OK]).

## Skaner

Podręcznik użytkownika: Rozdział 5

### Skanowanie do pamięci USB

1. Połóż oryginały.
2. Naciśnij przycisk [SKAN] (SCAN).
3. Podłącz urządzenie pamięci USB do urządzenia i poczekaj kilka sekund.
4. Naciśnij przycisk ∇ lub ∆, aby wybrać pozycję „USB”, a następnie naciśnij przycisk [OK].
5. Naciśnij przycisk >, aby ustawić opcje skanowania zgodnie z potrzebami.
6. Naciśnij przycisk [START], aby zeskanować dokumenty.

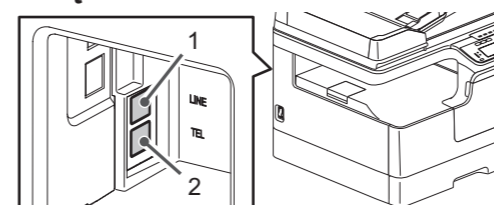
### Skanowanie TWAIN

1. Połóż oryginały.
2. Uruchom aplikację zgodną ze sterownikiem TWAIN.
3. Z menu [Plik] (File) aplikacji wybierz żądane urządzenie.
4. Z menu [Plik] (File) aplikacji wybierz polecenie skanowania.
5. Ustaw opcje skanowania, a następnie kliknij przycisk [Skanuj] (Scan).

Podręcznik faksowania

## Faks

### Podłączanie kabli



1. LINE Podłącz linię telefoniczną.
2. TEL Podłącz telefon zewnętrzny.

### Wysyłanie faksu

1. Połóż oryginały.
2. Naciśnij przycisk [FAKS] (FAX).
3. Ustaw opcje warunków transmisji.
4. Określ miejsce docelowe.
5. Naciśnij przycisk [START].

### Rejestrowanie książki adresowej

1. Naciśnij przycisk [FUNKCJE UŻYTKOWNIKA] (USER FUNCTIONS).
2. Wybierz „KSIĄŻKA ADRESOWA” (ADDRESS BOOK) → „KSIĄŻKA TELEFONICZNA” (PHONE BOOK).
3. Zmień wartości ustawień „SZYBKE WYBIERANIE” (SPEED DIAL), „WYBIERANIE GRUPOWE” (GROUP DIAL) i „JEDNODOTYKOWY” (ONE TOUCH), a następnie naciśnij przycisk [OK].

Rozwiązywanie problemów

Opis elementów