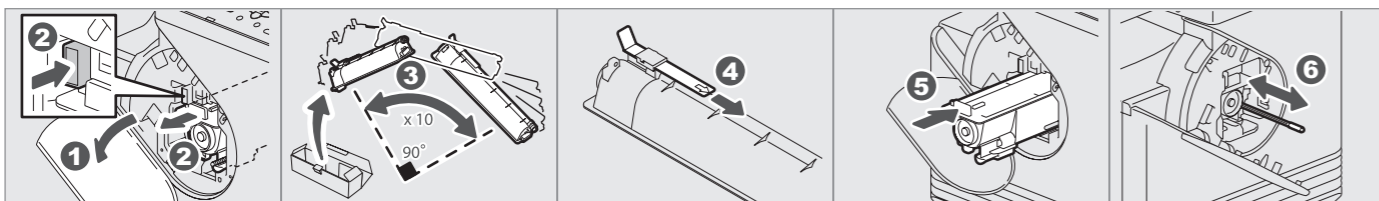


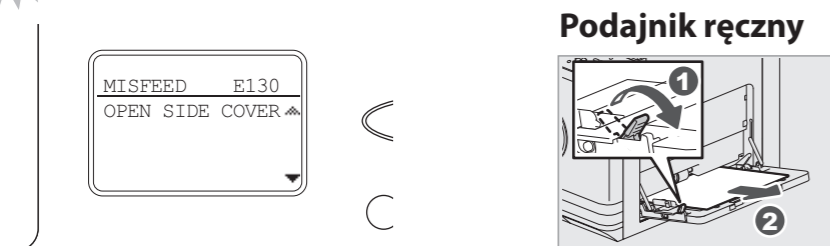
## Pusty toner

Podręcznik użytkownika: Rozdział 7



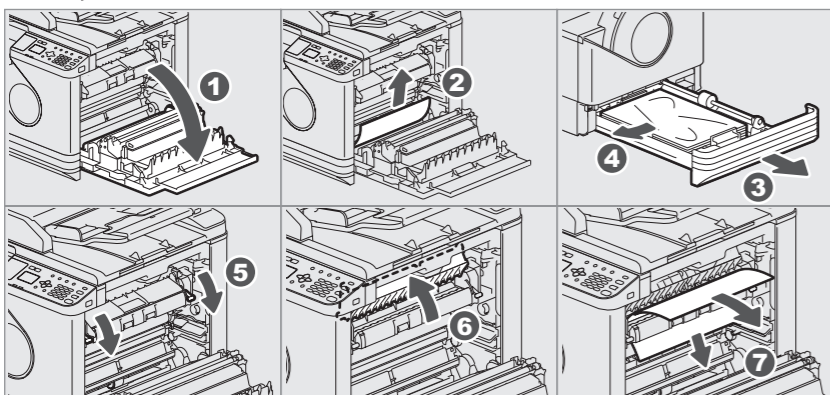
## Zacięcie papieru

Podręcznik użytkownika: Rozdział 7

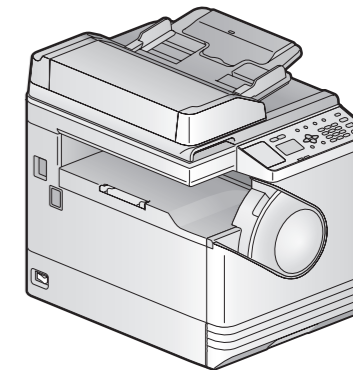
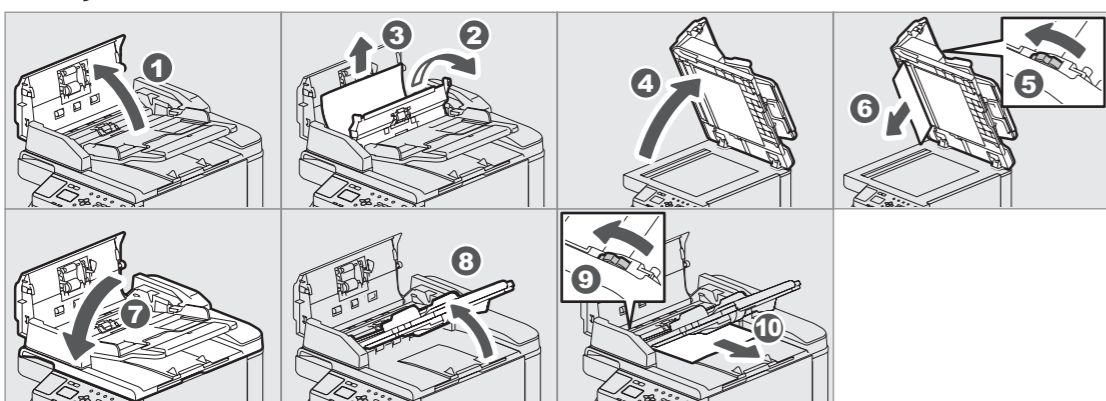


### Podajnik ręczny

## Pokrywa boczna



## Podajnik RADF



# Szybki przewodnik

W tym podręczniku zawarto informacje o elementach, sposobie przygotowania urządzenia, podstawach obsługi oraz rozwiązywaniu problemów. **Przed użyciem urządzenia należy zapoznać się z treścią dokumentu Zasady bezpieczeństwa (w formie drukowanej).** Na dysku DVD dołączonym do urządzenia znajdują się podręczniki użytkownika (plik PDF).

### Znaki towarowe

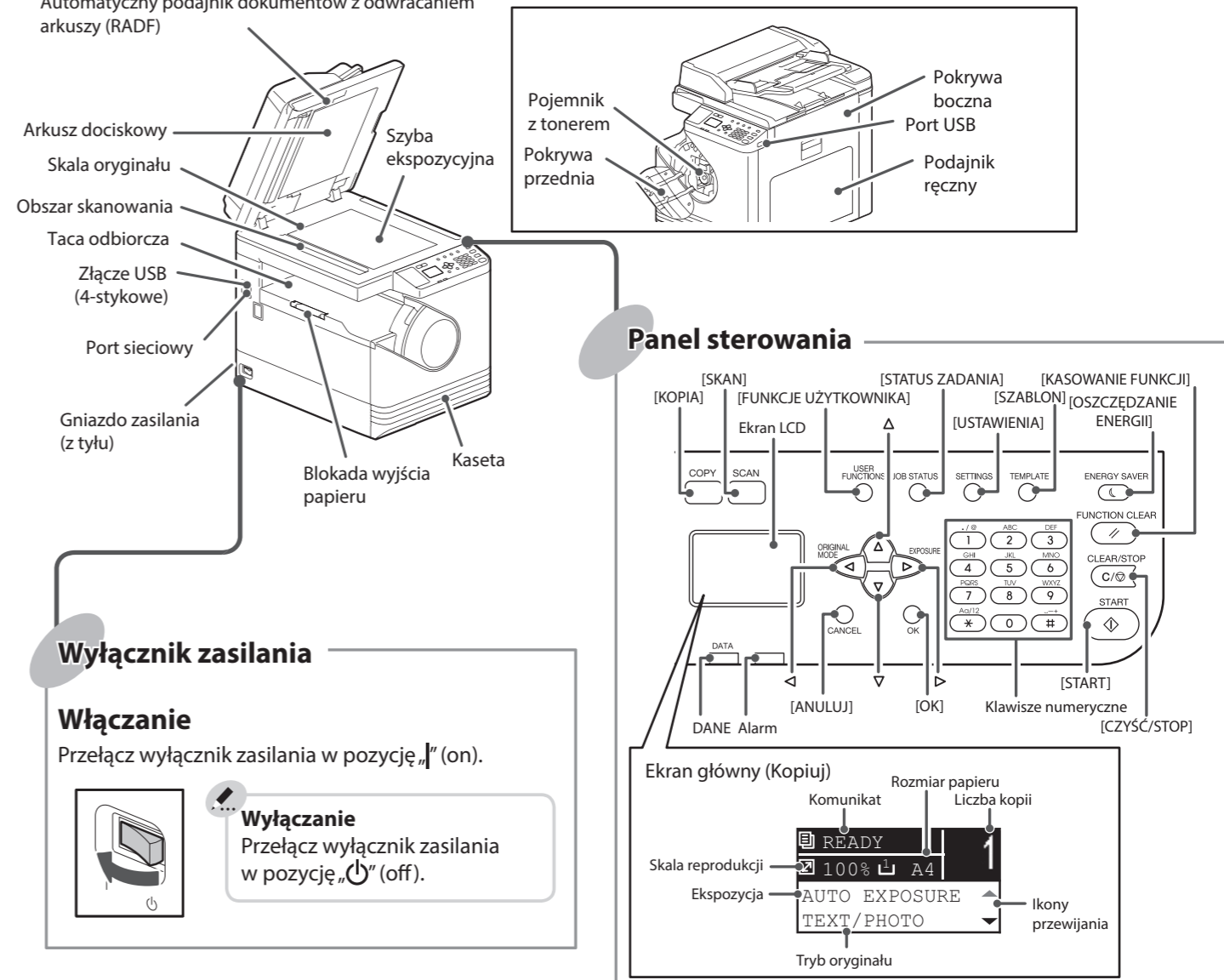
Nazwy firm i nazwy produktów przedstawione w tym przewodniku są znakami towarowymi odpowiednich firm.

## Opis elementów

### Sprzęt

Podręcznik użytkownika: Rozdział 1

Automatyczny podajnik dokumentów z odwracaniem arkuszy (RADF)



### Wyłącznik zasilania

### Włączenie

Przełącz wyłącznik zasilania w pozycję „I” (on).



### Wyłączenie

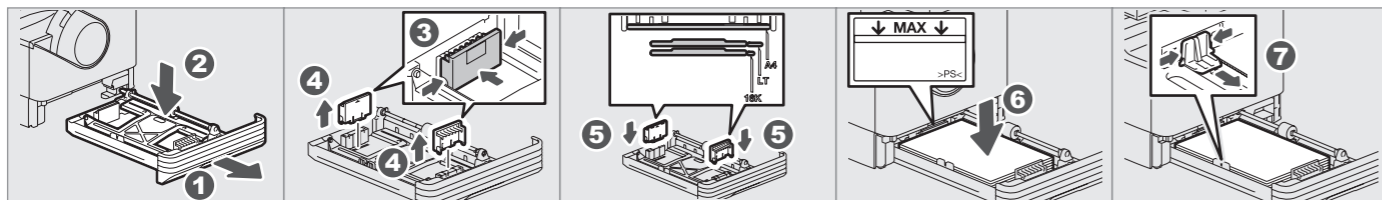
Przełącz wyłącznik zasilania w pozycję „O” (off).

# Przed użyciem

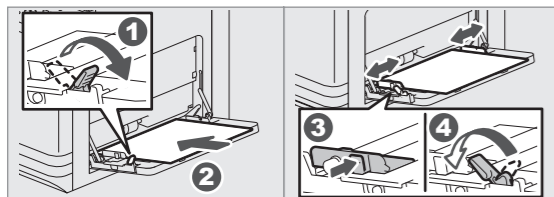
## Wkładanie papieru

Podręcznik użytkownika: Rozdział 1

### Kaseta



### Podajnik ręczny



**Aby ustawić rozmiar papieru w kasecie**  
Podczas wkładania papieru do kasety wyświetlany jest komunikat. Postępuj zgodnie z instrukcjami wyświetlanymi na ekranie, aby ustawić rozmiar papieru. (Jeżeli funkcja „OKNO PODRĘCZNE” (POP UP) jest ustawiona na „MOŻLIWE” (ENABLE)).

**Aby wydrukować na arkuszu A3 (LD)**  
Włóż papier do podajnika ręcznego i postępuj zgodnie z instrukcjami wyświetlanymi na ekranie, aby ustawić rozmiar i rodzaj papieru.

## Instalacja sterownika

Podręcznik instalacji oprogramowania: Rozdział 2

Użyj instalatora z dysku DVD, aby zainstalować sterownik.

Do instalacji sterownika wymagane są uprawnienia administratora.

### Informacje dotyczące instalacji przy użyciu instalatora

- Zamknij wszystkie uruchomione aplikacje.
- Jeżeli instalator nie zostanie automatycznie uruchomiony, wyświetl zawartość dysku DVD i kliknij dwukrotnie ikonę Setup.exe.

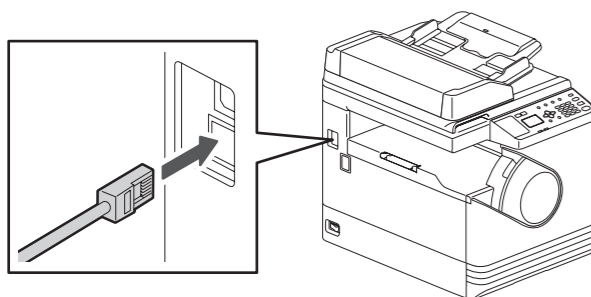
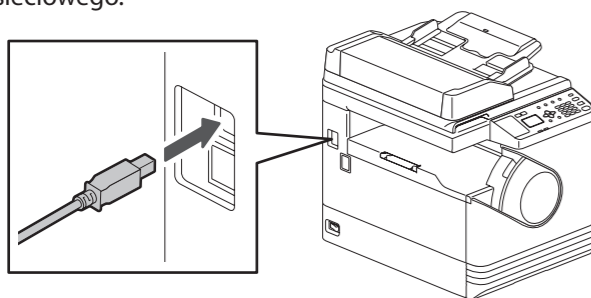
### Korzystanie z instalatora

1. Zamknij wszystkie uruchomione aplikacje.
2. Upewnij się, że urządzenie jest włączone.
3. Włóż dysk DVD do napędu komputera.
4. Dwukrotnie kliknij na plik „Setup.exe”.
5. Postępuj zgodnie z instrukcjami wyświetlanymi na ekranie.

Funkcje drukarki i skanera są dostępne.

### Podłączanie komputera

Przed zainstalowaniem sterowników podłącz urządzenie do komputera przy użyciu kabla USB lub sieciowego.



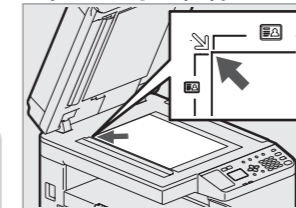
# Podstawy obsługi

## Kopiarka

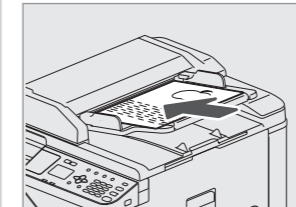
Podręcznik użytkownika: Rozdział 2

1. Połóż oryginały.

### Szyba ekspozycyjna



### Podajnik RADF

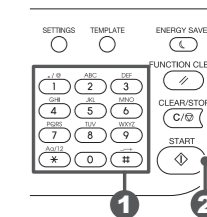


**Informacje dotyczące wkładania oryginałów do automatycznego podajnika dokumentów z odwracaniem arkuszy**  
Podczas wkładania długich oryginałów (rozmiar A3, B4, A4-R, LD, LG, COMP lub 8K) należy wyciągnąć ogranicznik oryginałów, tak aby umożliwić poprawne wykrycie rozmiaru oryginałów.

2. Naciśnij przycisk [KOPIA] (COPY) i ustaw opcje kopiowania.



3. Wprowadź liczbę kopii za pomocą klawiatury numerycznej ①, a następnie naciśnij przycisk [START] ②, aby rozpocząć kopiowanie.



**Aby zatrzymać kopiowanie**  
Naciśnij przycisk [CZYŚĆ/STOP] (CLEAR/STOP).

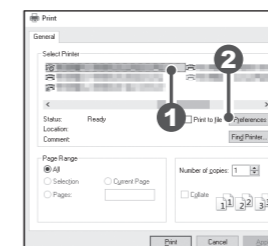
**Aby skasować ustawienia i zawartość ekranu LCD po kopiowaniu**  
Naciśnij przycisk [KASOWANIE FUNKCJI] (FUNCTION CLEAR).

**Klawisze skrótu**  
Naciśnij przycisk <: „TRYB ORYGINAŁU” (ORIGINAL MODE)  
Naciśnij przycisk >: „EKSPOZYCJA” (EXPOSURE) (Europa i Ameryki)  
„KARTA ID” (ID CARD) (poza Europą i Ameryką)

## Drukarka

Podręcznik użytkownika: Rozdział 3

1. Z menu [Plik] (File) aplikacji wybierz polecenie [Drukuj] (Print).
2. Wybierz drukarkę ①, a następnie kliknij przycisk [Właściwości] (Preferences) ②.



3. Ustaw opcje drukowania, a następnie przycisk [OK].
4. Kliknij przycisk [Drukuj] (Print) ([OK]).

## Szablony

Podręcznik użytkownika: Rozdział 2, 5

### Rejestrowanie szablonu

1. Naciśnij przycisk [KOPIA] (COPY) lub [SKAN] (SCAN).
2. Ustaw opcje dla funkcji, aby zarejestrować szablon.
3. Naciśnij przycisk [SZABLON] (TEMPLATE).
4. Naciśnij przycisk ∇ lub ∆, aby wybrać pozycję „REJESTRACJA” (REGISTRATION), a następnie naciśnij przycisk >.
5. Naciśnij przycisk ∇ lub ∆, aby wybrać szablon, a następnie naciśnij przycisk [OK].

### Przywoływanie szablonu

1. Naciśnij przycisk [KOPIA] (COPY) lub [SKAN] (SCAN).
2. Naciśnij przycisk [SZABLON] (TEMPLATE).
3. Naciśnij przycisk ∇ lub ∆, aby wybrać pozycję „PRZYWOŁAJ” (RECALL), a następnie naciśnij przycisk >.
4. Naciśnij przycisk ∇ lub ∆, aby wybrać szablon, a następnie naciśnij przycisk [OK].

Rozwiązywanie problemów

Opis elementów